

PXE - Cena elektrické energie ve formě produktu BL CAL-20 se v minulém týdnu pohybovala v okolí 48 EUR/MWh a v pondělí zavírala na obdobné hodnotě jako minulý týden 47,67 EUR/MWh. Ceny produktů s bližší dodávkou M03-19 i Q02-19 pokračovaly v poklesu. Ceny většiny sledovaných komodit v minulém týdnu klesaly, výjimkou byla cena plynu, která ve srovnání s minulým týdnem zůstala beze změny. Jedním z důvodů pro pokles ceny ropy byl komentář amerického prezidenta o současných vysokých cenách a výzvy k členům ropného kartelu OPEC k opětovnému zvýšení dodávek, které byly v prosinci omezeny. Současně také zmínil fakt, že Spojené státy se staly největším producentem ropy na světě díky těžbě z břidlicových ložisek s celkovou těžbou přesahující 12 mil. barelů denně. Rozdíl mezi cenou BL CAL-20 na německém a českém trhu tzv. spread CZ-DE, je dle pondělních závěrných cen 2,23 EUR/MWh.

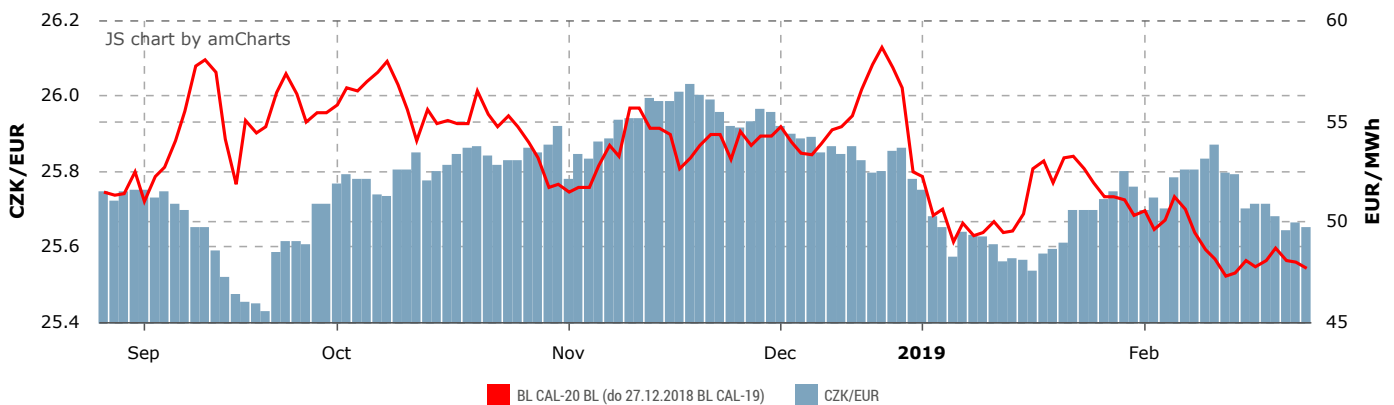
PXE CZ BL	PXE CZ BL	PXE CZ PL	Elektřina EEX DE	Komodity	Kurzovní lístek ČNB
CAL-20 47,67 ▼ (-0,09)	Q02-19 42,09 ▼ (-0,51)	CAL-20 61,02 ▼ (-0,57)	CAL-20 45,44 ▼ (-0,31)	Uhlí 77,00 ▼ (-1,10)	EUR 25,650 Kč ▼ (-0,07)
CAL-21 45,00 ▼ (-0,57)	Q03-19 47,49 ▼ (-0,14)	Q02-19 50,01 ▼ (-0,56)	Q02-19 40,75 ▼ (-0,68)	Plyn 20,33 ▲ (0,04)	USD 22,589 Kč ▼ (-0,11)
CAL-22 45,02 ▼ (-0,29)	M03-19 40,41 ▼ (-1,94)	M03-19 49,11 ▼ (-2,36)	M03-19 37,70 ▼ (-2,51)	Ropa 64,65 ▼ (-1,82)	GBP 29,543 Kč ▲ (0,20)
	M04-19 41,01 ▼ (-0,84)			CO ₂ 19,25 ▼ (-0,77)	CHF 22,596 Kč ▼ (-0,04)

Výroba i spotřeba elektřiny u nás roste - Podle statistik zveřejněných Energetickým regulačním úřadem vzrostla vloni v ČR výroba i spotřeba elektřiny. Výroba vzrostla meziročně o 1,1% z 87 na 88 TWh s tím, že dominantní byl stále podíl tepelných (51,2%) a jaderných zdrojů (32,6%). Spotřeba se meziročně zvýšila o 0,55% a dosáhla 61 TWh. Rozdíl mezi vývozem a dovozem dosáhl 13,9 TWh, což znamená, že tuzemské elektrárny stále vyrábějí podstatně více elektřiny, než činí spotřeba.

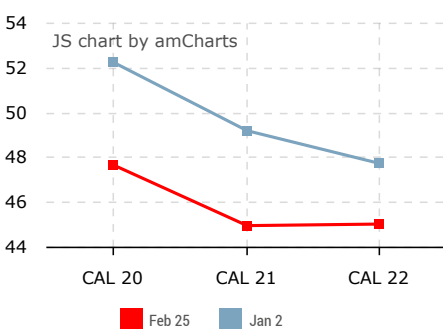
Bateriová úložiště podpoří německou síť - Výkonná úložiště na severu a jihu Německa, která by podle plánů provozovatelů přenosové soustavy měla být vybudována do roku 2025, mají napomoci k lepšímu využití soustavy, omezit potřebu výstavby nových vedení a nákladného redispečinku. Nejvýkonnější bateriové úložiště o výkonu až 500 MW by mělo být vybudováno v Bádensku-Württembersku. Celkový výkon pěti úložišť by měl dosáhnout 1300 MW přičemž náklady na výstavbu by se měly pohybovat kolem 1,3 miliardy EUR.

Světový obchod zpomaluje - Objem světového obchodu poklesl v listopadu 2018 meziročně o 1,8% a v prosinci o 1,7%. Celkový výsledek za 4. čtvrtletí zůstal kladný (+ 1,4%), nicméně i zde došlo meziročně ke zpomalení.

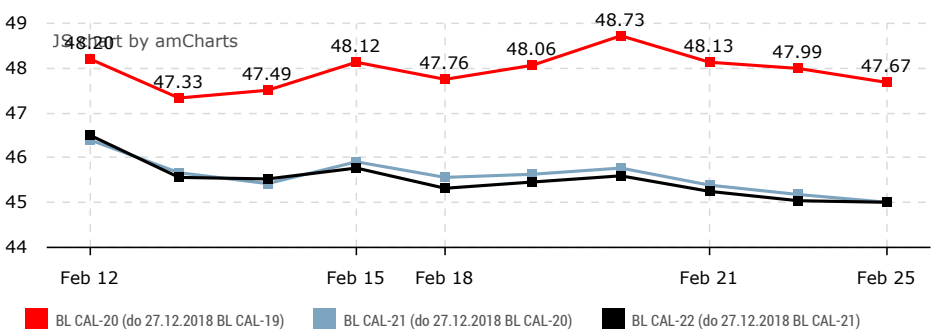
Vývoj PXE CZ BL CAL na příští rok a kurzu ČNB (CZK/EUR) za posledních 6 měsíců



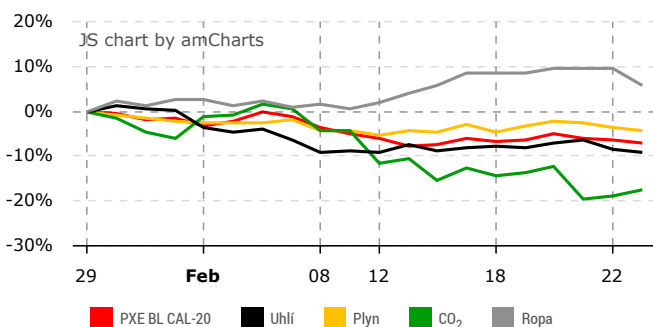
Forwardová křivka CZ BL (EUR/MWh)



Vývoj PXE CZ BL za posledních 10 obchodních dní (EUR/MWh)



Vývoj cen komodit za posledních 20 obchodních dní



Rozdíl mezi cenou v Německu a ČR v BL CAL na příští rok

